



MEMORIA 2013

ÍNDICE

SALUDA	2
LA ASOCIACIÓN DOWN HUESCA	3
Usuarios/as.....	3
Equipo Humano.....	4
Modelo de gestión.....	5
Organigrama.....	7
ÁREA DE ATENCIÓN TEMPRANA	7
ÁREA DE EDUCACIÓN	9
SEPAP.....	9
FAVI: Formación para la Autonomía Personal y la Vida Independiente.....	11
Vida Independiente.....	12
Planificación Centrada en la persona (P.C.P.).....	13
ÁREA TRASTORNOS DEL ESPECTRO AUTISTA	13
ÁREA DE ADULTOS	13
Formación y empleo.....	13
Servicio de empleo con apoyo.....	14
Centro ocupacional “Los Danzantes”.....	14
Proyecto de comunicación.....	16
ÁREA DE APOYO A FAMILIAS	17
Servicio de Orientación Familiar.....	17
Servicio de Atención Psicológica.....	17
OTROS SERVICIOS Y PROGRAMAS	18
Coordinación y Seguimiento escolar.....	18
Ocio, tiempo libre y deportes.....	18
Programa de salud.....	19
Foro de hermanos.....	19
Página web: www.downhuesca.com	19
Formación y publicaciones.....	20
Relación con Universidades.....	22
Voluntariado.....	22
DESTACADOS	23
COLABORADORES	25

SALUDA

Echando la vista atrás son 22 los años que nuestra Asociación lleva trabajando, investigando, innovando... desde que un grupo de familias decidimos constituir la.

Si en aquellos momentos nos hubiéramos fijado metas, ni soñando, pensaríamos que es una realidad los avances tan importantes que este colectivo está obteniendo. Sirva de ejemplo: (Formación, Deporte, Ocio, Teatro, Trabajo, Panificación Centrada en la Persona, Autodeterminación, Vida independiente)

Hemos conseguido poner en práctica el SERVICIO DE PROMOCIÓN DE LA AUTONOMÍA PERSONAL "SEPAP" con unos resultados francamente buenos, pero lo más importante, hemos pasado de pedir para ellos, a que sean ellos los que reivindican para sus vidas.

El año 2013, ha sido un año lleno de entusiasmo en el cual varios objetivos de la planificación estratégica que finaliza el año próximo se han ido cumpliendo.

Otro momento importante del año se produjo en el mes de Noviembre, cuando por fin pudimos realizar el traslado del área de adultos al local de Pasaje Almeriz y con casi 5 años de retraso hemos podido disponer de estas magníficas instalaciones para nuestros adultos..... entre unas y otras cosas otro año para recordar y como la unión hace la fuerza a pesar de que llevamos muchos años trabajando conjuntamente, cambiamos la imagen de nuestra marca identificándonos con el logo nacional.

No quiero despedirme en estas breves líneas sin acordarme de todas las personas, instituciones públicas, privadas, empresas, voluntarios, padres, madres y profesionales que han hecho posible que nuestra querida Asociación, siga siendo una entidad de vanguardia, comprometida, innovadora, valiente y responsable.

A todos y todas Gracias, gracias de verdad, sin todo el apoyo que recibimos sería imposible continuar con este reto tan apasionante como es la mejora de la calidad de vida de las personas con Síndrome de Down y con otras discapacidades intelectuales que formamos esta gran familia que queremos aumentar día a día con más personas comprometidas.

Nieves Doz Saura
Presidenta

LA ASOCIACIÓN DOWN HUESCA

LA ASOCIACIÓN DOWN HUESCA es una entidad privada sin ánimo de lucro cuya **misión** es mejorar la calidad de vida de las personas con síndrome de Down y otras discapacidades intelectuales y de sus familias. Tiene como **visión** ser referencia de prestigio en el mundo de la discapacidad y reconocida como una organización que presta una atención integral a las personas con discapacidad intelectual, por ofrecer una respuesta personalizada, profesional, eficiente, continua y plenamente satisfactoria a lo largo de toda su trayectoria vital.

Creada en marzo de 1991 e inscrita con el nº 908 en el Registro Provincial de Asociaciones, está declarada de Utilidad Pública (abril de 1995) y es miembro de DOWN ESPAÑA, CERMI Aragón, AESE (Asociación de Empleo con Apoyo), AEDES (Asociación Española de Educación Especial), CADIS Huesca (Coordinadora de Asociaciones de Discapacidad de Huesca), POV (Plataforma Oscense del Voluntariado).

Los **valores** en los que se fundamenta la Asociación son:

- ❖ Respeto a la dignidad y los derechos de las personas.
- ❖ Respeto, reconocimiento y valoración de la diversidad.
- ❖ No discriminación e igualdad de oportunidades.
- ❖ Inclusión y normalización.
- ❖ Participación de las personas.
- ❖ Entidad sin ninguna vinculación política.

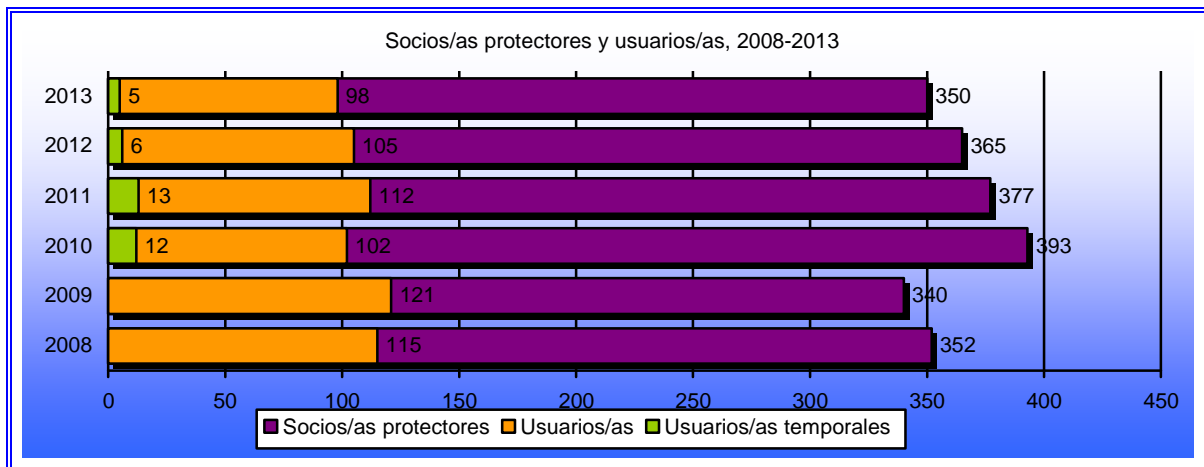
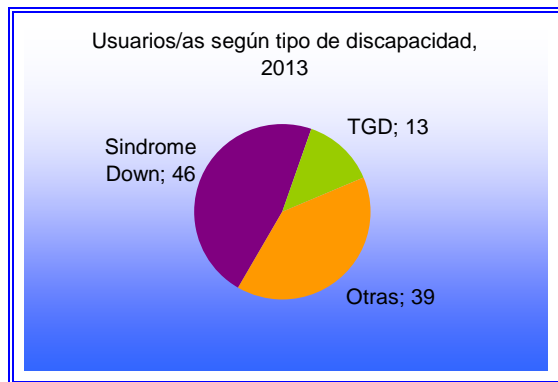
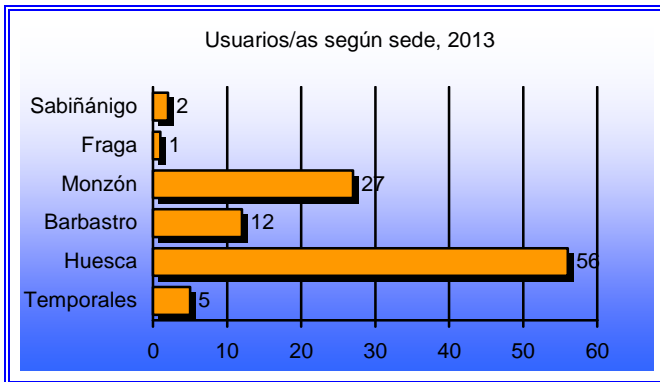
Su ámbito de actuación es provincial, prestando sus servicios en:

- ❖ Huesca: Sede central en Avda. de los Danzantes 24-26 bajos y Centro de adultos en pasaje Almériz número 8 Bajos.
- ❖ Barbastro: En C/Ramón y Cajal 2, bajos (alquilado)
- ❖ Fraga: En Avda. de los Deportes s/n. Local cedido por el IASS en el Centro de Día de la 3ª Edad.
- ❖ Monzón: Plaza Juan Carlos I, 3º. Cesión del Ayuntamiento desde el año 2000.
- ❖ Sabiñánigo: C/Joaquín Costa s/n. Cesión del Ayuntamiento en el Centro Socio-Cultural "Puente Sardás").

Usuarios/as

- ❖ **Atención directa (6 años en adelante):** 98 usuarios y sus respectivas familias
- ❖ **Atención Temprana (0 a 6 años):** 80 chicos/as y sus respectivas familias.
- ❖ **Temporales:** 5 familias en algunos de los servicios y/o programas de la entidad.
- ❖ **Socios/as Protectores:** 350 personas que apoyan económica y desinteresadamente la labor de la ADH.

Datos a 31 de Diciembre del 2013



Equipo Humano

Distinguimos dos grupos de trabajo; por una parte los trabajadores de la cafetería del Hospital Provincial de Huesca, integrado por 4 profesionales a tiempo parcial, 1 de ellos con discapacidad intelectual > 33%.

Por otra parte la plantilla de la actividad de la entidad, siendo esta de 26 profesionales. La edad media de la plantilla es de 39 años, y la antigüedad media de la plantilla es de 9,2 años.

La distribución según sexo es la siguiente:

- ❖ Mujeres: 20
- ❖ Hombres: 6 (de los cuales uno con discapacidad intelectual > 33%)

Por titulación en contrato:

- ❖ Titulados superiores: 3
- ❖ Titulados Medios: 19
- ❖ Otra formación: 4

Por tipo de contrato:

- ❖ Indefinido: 25
- ❖ Temporal: 1

Por tipo de actividad:

- ❖ Administración y control de gestión: 2
- ❖ Trabajo Social: 1
- ❖ Atención directa al usuario: 21
- ❖ Otros servicios: 2

La jornada de trabajo media de todos los profesionales es de 28 horas semanales, que traducido a jornadas completas hacen un total de 19,40.



Modelo de gestión

La Asamblea de padres de la Asociación Down Huesca, a la vista de las previsiones económicas previa consulta efectuada por la Junta Directiva, decidió en el Mes de Marzo de 2011 no renovar el Certificado de Calidad EFQM obtenido en el año 2009 en vigor hasta Noviembre de 2011, al no poder destinar recursos económicos para este fin.

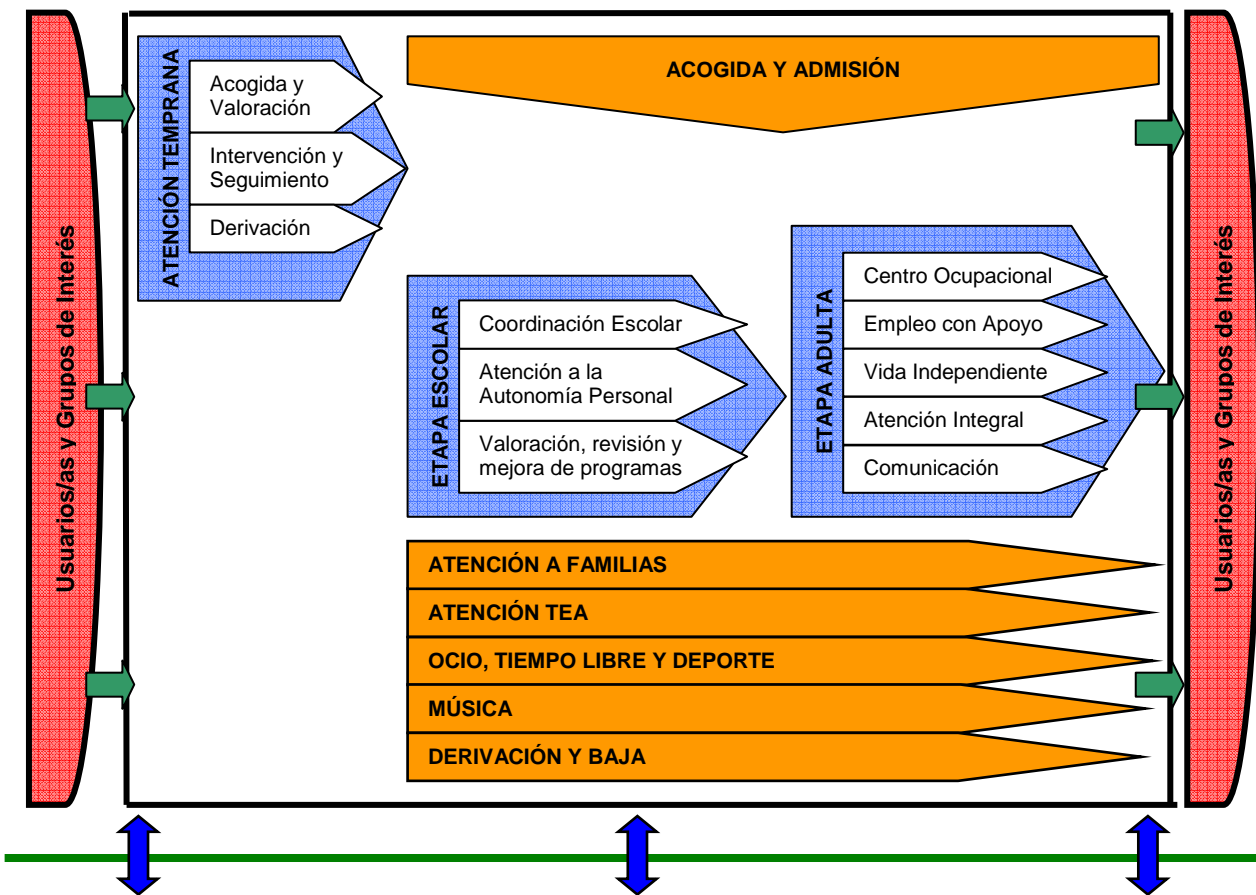
Mantenemos los criterios establecidos en nuestro Manual de Calidad, aplicando nuestro mapa de procesos, sin renovar la certificación obtenida de compromiso hacía la excelencia. En el momento en que la situación económica mejore, esperamos poder renovar el certificado de calidad.

A continuación se presenta nuestro mapa de procesos:

Procesos ESTRATÉGICOS

PLANIFICACIÓN ESTRATÉGICA	CAPTACIÓN DE RECURSOS	GESTIÓN DE LA CALIDAD	GESTIÓN DE CLIENTES	RELACIONES INSTITUCIONALES	ALIANZAS ESTRATÉGICAS
	<ul style="list-style-type: none"> · Concierto de plazas · Proyectos sociales · Venta de productos y servicios · Donaciones, patrocinio y mecenazgo · Campañas sociales · Cuotas socios 	<ul style="list-style-type: none"> · Control de Documentos · Control de Registros · Auditoría Interna · Tratamiento de no Conformidades, Acciones correctoras y preventivas · Gestión por procesos · Gestión del Plan Anual · Memoria Anual de actividades 	<ul style="list-style-type: none"> · Atención al cliente · Comunicación Interna y Externa · Gestión sugerencias, reclamaciones e Incidencias 		

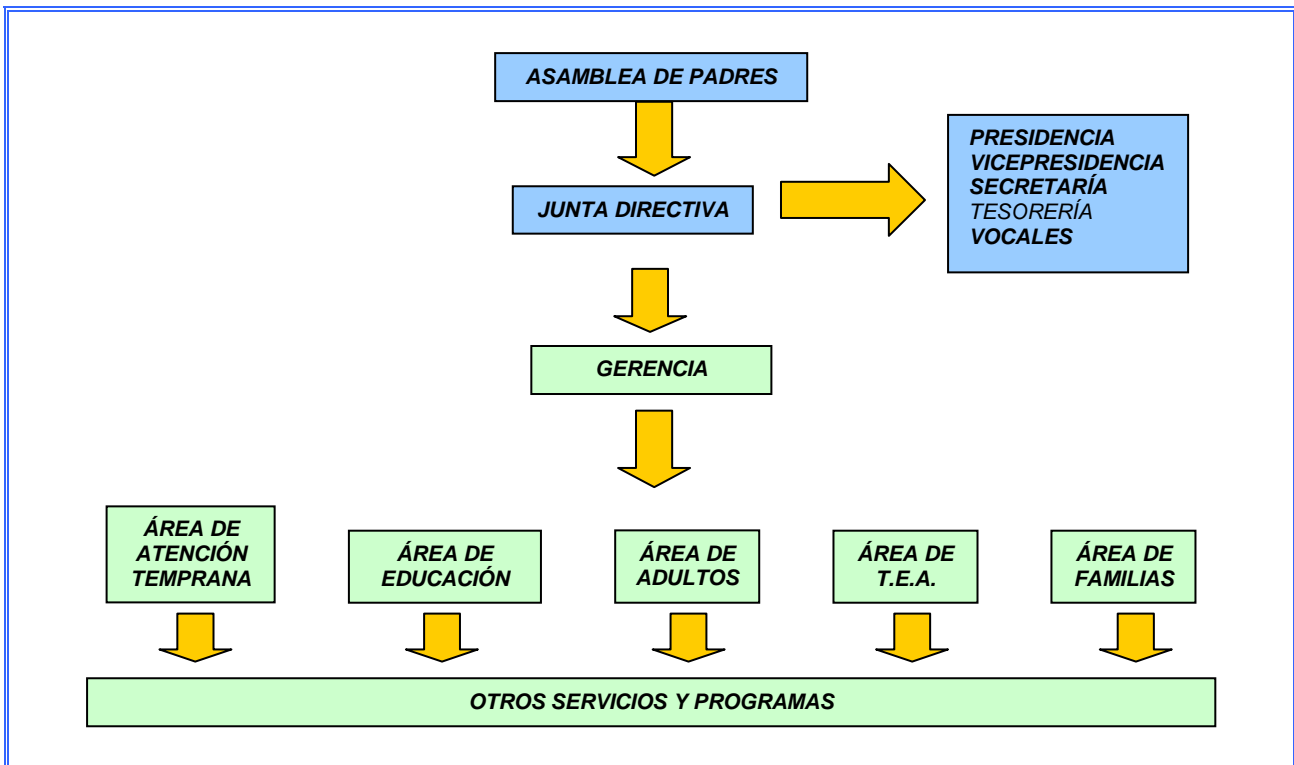
Procesos OPERATIVOS



Procesos de APOYO

GESTIÓN DE RECURSOS MATERIALES	GESTIÓN ECONÓMICA Y ADMINISTRATIVA	GESTIÓN DE RRHH	GESTIÓN DE INFORMACIÓN Y NNTT
<ul style="list-style-type: none"> · Didácticos · Equipamiento · Infraestructuras · Mantenimiento 	<ul style="list-style-type: none"> · Control presupuestario · Contabilidad · Tesorería, facturación y cobro · Gestión de Compras e Inversiones 	<ul style="list-style-type: none"> · Selección de personal · Formación · Comunicación Interna · Satisfacción · Gestión del voluntariado · Gestión de alumnos en prácticas 	

Organigrama



ÁREA DE ATENCIÓN TEMPRANA

Se entiende por Atención Temprana el conjunto de intervenciones, dirigidas a la población infantil de 0-6 años, a la familia y al entorno, que tienen por objetivo dar respuestas lo más pronto posible a las necesidades transitorias o permanentes que presentan los niños con trastornos en su desarrollo o que tienen el riesgo de padecerlas.

Con el objeto de fijar unos criterios e itinerarios que facilitaran la detección y la atención lo antes posible, el Gobierno de Aragón promovió, aprobó y publicó la *Orden de 20 de enero de 2003, del Departamento de Salud, Consumo y Servicios Sociales, por la que se regula el Programa de Atención Temprana en la Comunidad Autónoma de Aragón*. La Asociación Down Huesca, que desde su creación había desarrollado un servicio de Atención Temprana, firmó junto a Aspace, Hipoacúsicos y Cadis-Huesca un convenio de colaboración, y posteriormente un concierto de plazas, para convertirse en entidad prestadora del Programa de Atención Temprana en Huesca y su provincia.

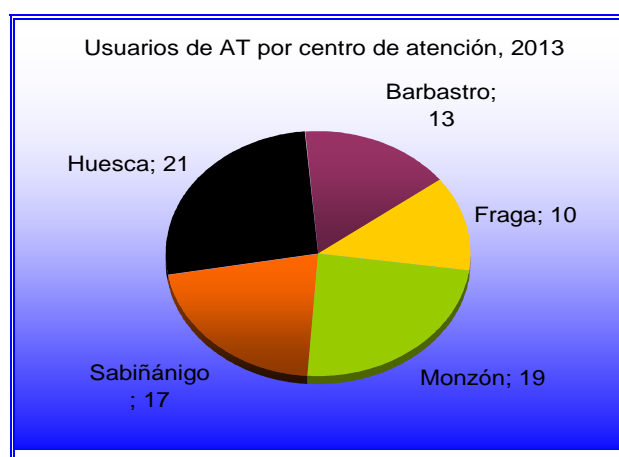
En el año 2009 estas cuatro entidades constituyeron **“Atención Temprana – Huesca” Unión Temporal de Empresas**, para la firma de un contrato de prestación de servicios con el IASS, para el del Programa de Atención Temprana en la provincia de Huesca, que actualmente sigue en vigor y para lo que fueron acreditados los siguientes centros:

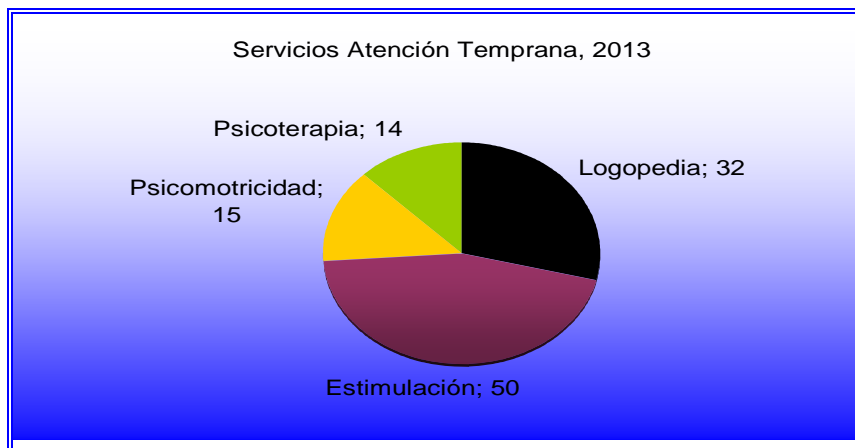
- ❖ *CDIAT “Río Vero” (Barbastro), CDIAT “Paciencia Gracia (Monzón) CDIAT “Carlos López Otín” (Sabiñánigo) , CDIAT “Guadalupe Usón Osete” (Huesca), Centro de Fraga.*

Desde el Centro Base del IASS, en el que previamente ha debido presentarse solicitud de valoración e inclusión en el Programa, los menores son derivados a *Atención Temprana Huesca - UTE*, y en función de su perfil será la Asociación Down Huesca la entidad de referencia, iniciándose el tratamiento correspondiente que viene determinado por el propio Centro Base en el CDIAT más cercano al domicilio. Con una periodicidad trimestral, semestral o anual, se realizan anexos de seguimiento, en base al modelo establecido.



El equipo de profesionales de Atención Temprana de la Asociación Down Huesca se coordina, además de con las entidades miembros de la UTE, con otras instituciones como el EAT de Educación, ONCE, Centro Base del IASS, así como con centros de Educación Infantil, servicios hospitalarios, servicios sociales o específicos a los que asisten los usuarios del Programa, intentando así, coordinar el trabajo llevado a cabo desde todos los ámbitos.





Datos a 31 de diciembre de 2013

ÁREA DE EDUCACIÓN

SEPAP

El Servicio de Promoción de la Autonomía Personal DOWN HUESCA (SEPAP DOWN HUESCA) se define como un conjunto especializado e integrado de recursos físicos, humanos y técnicos para que las personas con discapacidad intelectual puedan alcanzar las cuotas de autonomía que les permitan acceder a estadios de vida independiente. El SEPAP está vinculado con cuatro ámbitos importantes: vivienda, trabajo, comunidad y formación. El SEPAP viene desarrollándose de manera progresiva en la Asociación Huesca.

Los principios que regulan el SEPAP son los siguientes:

- ❖ Garantía de respeto hacia la intimidad, prioridades, opiniones, preferencias y decisiones de las personas con discapacidad respecto a su propia vida.
- ❖ Intervención individualizada, proporcionando los apoyos necesarios.
- ❖ Aprovechamiento de manera preferente de los recursos y servicios comunitarios.
- ❖ Orientación constante de las intervenciones a la consecución de una vida autónoma e independiente para las personas con discapacidad intelectual.
- ❖ Convencimiento en que las personas con discapacidad deben tener la posibilidad de ejercer el control sobre su propia vida, independientemente del nivel al que logren acceder y/o mantener a lo largo de su vida.
- ❖ Disposición permanente al cambio y al compromiso constante a la hora de elevar la calidad de sus intervenciones para la Autonomía Personal.

Incluye los siguientes Servicios o Programas:

- ❖ Los de apoyo a los procesos de emancipación y transición.
- ❖ Los apoyos a la escolarización.

- ❖ Los de apoyo para una vida autónoma, en el ejercicio de las actividades básicas de la vida diaria, en el ejercicio de los derechos ciudadanos, en el uso de los servicios comunitarios.
- ❖ Mediación e intervención social y familiar.
- ❖ La formación pre-laboral especializada.
- ❖ Los de apoyo al trabajo ordinario.
- ❖ Acceso universal al conocimiento y a la información.
- ❖ Apoyo al envejecimiento activo y saludable.

Los objetivos que se plantean en el SEPAP son los siguientes:

- ❖ Diseñar un programa formativo para personas con síndrome de Down o con otras discapacidades intelectuales centrado en la promoción de la autonomía personal y la inclusión social, que tenga como referencia los proyectos de vida independiente.
- ❖ Aplicar y evaluar el programa de intervención, incorporando las acciones que en cada periodo se consideren que mejor responden a sus necesidades, teniendo siempre en consideración los nuevos marcos conceptuales y normativos.
- ❖ Indagar nuevos planteamientos didácticos, coherentes con los perfiles de aprendizaje de los alumnos.
- ❖ Plantear medidas formativas para las familias y medidas de colaboración entre padres y profesionales en base a las implicaciones que sobre las prácticas parentales tienen los nuevos conceptos y planteamientos sobre la discapacidad intelectual.
- ❖ Establecer mecánicas sensibilizadoras y formativas de todos los agentes educativos que intervienen con estas personas (directivos y técnicos de las asociaciones, profesorado de centros educativos, voluntarios y estudiantes en prácticas que colaboran en el desarrollo del proyecto, etc.).
- ❖ Desarrollar mecanismos de colaboración entre la Asociación Down con los centros educativos, sociales y/o laborales para ofrecer una respuesta educativa integral y coordinada, centrada en la satisfacción de las necesidades educativas de los alumnos con discapacidad intelectual y coherente con los nuevos conocimientos y conceptos sobre discapacidad en general y discapacidad intelectual en particular.

Los contenidos formativos (programas y actuaciones) del SEPAP se concretan en función de las diferentes etapas vitales de las personas:

- ❖ Etapa primaria (6-12 años): Lectura y escritura, educación cognitiva, emocional y social, logopedia, psicomotricidad y fisioterapia, nuevas tecnologías, educación musical, danza y movimiento creativo, ocio, tiempo libre y deportes.
- ❖ Etapa secundaria (13-20 años): Programa de habilidades sociales, autonomía personal y autorregulación, taller de autodeterminación, habilidades para la vida en el hogar, habilidades para la participación social, talleres de comunicación y creatividad, educación para la salud, educación afectivo-sexual.
- ❖ Etapa adulta (a partir de 21 años): Curso de formación de formadores-mediadores, taller de autodeterminación, participación social y laboral, educación

sexual, formación en TIC, curso de cocina, habilidades instrumentales para la vida independiente, dinámicas de grupo para la resolución de problemas, taller de lectura, comunicación y creatividad, programa de radio, deporte inclusivo, taller de pintura, programa de música.

FAVI: Formación para la Autonomía Personal y la Vida Independiente

A partir de los 12 años se desarrolla una formación que se detalla y se contextualiza a continuación:

Durante el curso pasado, Down Huesca, Down Lleida, y Down Burgos con la coordinación de DOWN ESPAÑA, emprendieron la tarea de analizar y actualizar la respuesta curricular que las Asociaciones ofrecen a los jóvenes con síndrome de Down o con otras discapacidades intelectuales, complementando la labor educativa de las familias y la respuesta educativa que reciben en los centros escolares. El proyecto "Formación para la autonomía y la vida independiente", que se desarrolló en una primera fase, se planteó dentro de la convocatoria del Ministerio de Educación para la realización de actuaciones dirigidas a la atención del alumnado con necesidad específica de apoyo educativo y a la compensación de desigualdades en educación y fue aprobado para ser desarrollado durante el curso 2011-12 hasta el 2013-14.

A lo largo del periodo de aplicación del programa se estableció un primer diseño curricular centrado en la autodeterminación, la inclusión social y la vida independiente. Este currículo contiene los siguientes módulos: Comunicación y creatividad (taller de comprensión lectora y creatividad; taller conversacional; taller de periodistas; programa de música /danza; etc.); Autodeterminación e inclusión social (programa de habilidades sociales, autonomía personal y autorregulación; programa de autodeterminación, participación social y participación laboral; educación afectivo-sexual; etc.), y Habilidades para la vida independiente (destrezas en el contexto familiar; destrezas en el contexto social; destrezas en el contexto laboral).

En el proyecto se desarrollaron actuaciones realizadas con los alumnos, actuaciones desarrolladas con la familia, con los profesionales de las Asociaciones y con los voluntarios y alumnado en prácticas que colaboran en el proyecto, con los centros escolares, actuaciones de investigación e innovación y actuaciones de elaboración de material didáctico, utilizando la metodología de lectura fácil para facilitar la comprensión por parte del alumnado. Precisamente los materiales que se han diseñado van encaminados a facilitar la realización de las actividades planteadas con cada grupo. Con el objeto de diversificar las actividades y las situaciones de aprendizaje, se han elaborado, además de las orientaciones didácticas para cada taller o programa, textos para trabajar en pequeño grupo, cuadernos de comprensión lectora, cuadernos de trabajo personal, materiales de seguimiento y evaluación.

Este proyecto supone un cambio de perspectiva en el modelo de intervención con las personas con discapacidad intelectual. Planteamos que las respuestas educativas deben tener como referente los nuevos enfoques sobre la discapacidad, modelos didácticos apropiados a sus características y los nuevos marcos normativos,

especialmente la Convención Internacional de los Derechos de las Personas con Discapacidad.

El proyecto abre una nueva línea de trabajo, que se centra en los proyectos de vida independiente. En este sentido, pensamos que nuevas visiones, nuevos enfoques sobre la discapacidad deben plantear nuevas orientaciones organizacionales, nuevas prácticas profesionales y parentales, nuevos modelos de cooperación y coordinación entre familias y profesionales. Y también nuevos proyectos, con orientaciones didácticas coherentes, con actividades múltiples y con materiales didácticos diversificados. El proyecto que hemos desarrollado y que seguimos elaborando reflexiona sobre todas estas cuestiones. Dos programas que se han introducido durante este periodo son el programa de competencias laborales y el programa de habilidades para la vida independiente.



Vida Independiente

Este proyecto surge en el marco de colaboración entre la Asociación Down Huesca y la Universidad de Zaragoza. Los objetivos que se persiguen con este proyecto son los siguientes:

- ❖ Adquirir y generalizar hábitos de autonomía en el hogar y habilidades sociales para convivir con otros compañeros en la misma vivienda.
- ❖ Mejorar la autoestima de las personas con discapacidad y su capacidad de autodeterminación.
- ❖ Comprender la diversidad humana en toda su amplitud y valorar la normalización de las personas con discapacidad en todas las facetas de la vida.
- ❖ Integrar a la persona con discapacidad en la sociedad, favoreciendo su participación en la comunidad.



Se trata de un proyecto que se inicia en septiembre de 2005 y con el que se pretende definir oportunidades para que personas con discapacidad puedan adquirir habilidades que les permitan desarrollar una vida más autónoma. Durante un curso escolar, dos estudiantes universitarios y dos personas con discapacidad comparten un piso y esta experiencia está apoyada desde la Asociación Down Huesca y desde la Facultad de

Ciencias Humanas y de la Educación (a través de un convenio con CADIS Huesca). Este proyecto ofrece oportunidades a las personas con discapacidad para desarrollar habilidades para la vida autónoma y habilidades de relación interpersonal a través de la convivencia.

Una vez que algunos de nuestros jóvenes pasaron por el “piso de la Universidad”, seis de ellos iniciaron una nueva etapa y son ya cuatro pisos los que actualmente están en funcionamiento haciendo realidad las expectativas que se mantenían sobre las opciones de vida independiente. En total, en este año 2013, 11 jóvenes participan en esta experiencia. Estos pisos abren una línea de desarrollo sobre las posibilidades de vivienda con apoyo para muchas personas con síndrome de Down o con otras discapacidades intelectuales.

Planificación Centrada en la persona (P.C.P.)

La Planificación centrada en la persona consiste en toda una filosofía y forma de trabajar en la que se forma un grupo de apoyo alrededor de una persona con necesidades de apoyo. Este grupo de apoyo se reúne para elaborar, con la persona que requiere apoyo (persona central del grupo) un plan de futuro para mejorar su calidad de vida. Este plan de futuro debe estar basado en la máxima participación de la persona central, de sus preferencias, capacidades y elecciones.

ÁREA TRASTORNOS DEL ESPECTRO AUTISTA

El Área de Trastornos de Espectro Autista (TEA) realizó diferentes actuaciones con el objetivo de atender las necesidades de los usuarios, y proporcionar así una mejor calidad de vida personal y social para todos ellos/as, para adquirir un mayor nivel de integración.

En el 2013, se han desarrollado las siguientes actividades con los usuarios y sus familias:

- ❖ Sesiones de trabajo individualizado y/o grupales.
- ❖ Respiro, servicio de orientación familiar y servicio de atención psicológica.
- ❖ Conexión con otras entidades, centros educativos y profesionales de referencia.
- ❖ Conexión con otras áreas y servicios de la asociación.

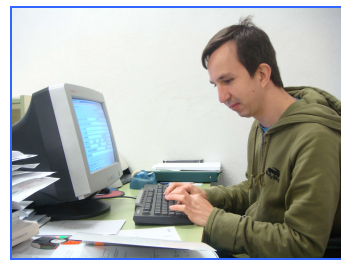
ÁREA DE ADULTOS

Formación y empleo

Se han realizado acciones de información, orientación y asesoramiento, y se han activado servicios y estructuras que permiten el acceso al empleo (centro socio-laboral,

centro especial de empleo, servicio de empleo con apoyo) y acciones formativas y de inserción laboral.

Es necesario, por tanto, encontrar el mejor itinerario individual de acceso al empleo y a la participación social para cada persona, un itinerario que responda lo más ajustadamente posible a sus capacidades e intereses.



Servicio de empleo con apoyo

Desde este servicio se pretende favorecer el acceso al empleo en empresas del mercado laboral ordinario, proporcionando los apoyos y adaptaciones adecuadas a cada persona con discapacidad intelectual, ofreciendo a su vez apoyo al empresario y compañeros que participan en el proyecto.

Durante el año 2013, una persona ha realizado prácticas laborales como Auxiliar de tareas de oficina y conserje en la Comarca de La Hoya, una persona ha conseguido una contratación y 8 han mantenido su puesto de trabajo.

Para poder acceder al empleo público un grupo de 4 personas recibe formación teórica para la preparación de oposiciones un día a la semana en la sede de Cadis Huesca. Paralelamente, técnicos de diferentes entidades de Cadis continúan trabajando en la adaptación de temarios a lectura fácil.

Centro ocupacional “Los Danzantes”

Este centro comprende una serie de servicios cuyo objetivo final es facilitar la mejor y más completa realización personal, de acuerdo a las características individuales, y potenciar una correcta integración social y pre-laboral de las personas con discapacidad intelectual.

Los servicios que se desarrollan son: Taller laboral de encuadernación y manipulación de papel, elaboración de chapas y materiales relacionados, Formación básica continuada, Servicio de orientación psicológica y Trabajo social, Actividades complementarias y Atención sanitaria.

Durante este año se han realizado numerosos pedidos para diferentes tipos de eventos (bodas y comuniones), así como diferentes encargos para entidades tanto públicas como privadas: Aragón TV, Ayuntamiento de Tardienta, FEACCU, Archivo Histórico

Provincial de Huesca, Asociación de Amas de Casa “La Confluencia” de Ballobar, Asociación de Amas de Casa “La Malena” de Lalueza, Asociación de Amas de Casa “Montesodeto” de Sodeto. De igual modo, cada vez son más las personas que conocen el trabajo realizado en este taller y se acercan a nuestras instalaciones para adquirir estos productos y para encuadernar libros.

Se ha continuado asistiendo a ferias y mercados en toda la provincia, en los que se han expuesto y puesto a la venta los productos que se elaboran en el Taller. En algunas ferias se ha participado como miembros de Cadis Huesca, sin embargo, en la gran mayoría, han sido las propias familias quienes se encargaban del punto de venta. Participación en: Mercado Medieval de Almunia de San Juan, Día de San Jorge en Huesca, Feria Renacentista de Fonz, Muestra de Artesanía de la Peña la Parrilla en Huesca, Aniversario de Walqa, Feria de Benabarre, Mercado Medieval de Asapme Huesca, Encuentro en Torreciudad, Mercados de verano de Santa Eulalia de Gallego, Mercado de Binaced, Feria del Libro Aragonés de Monzón, mercadillo en Curbe y Robres, Feria Ferma.

Como novedad de este año, cabe destacar la elaboración de las “Cintas de los Danzantes” de Huesca, para colgar en el retrovisor, que tuvieron una gran aceptación.



Acciones de formación adaptada



En el último trimestre del año se desarrolló un curso de “Empleado de Atención al Público”, con el objeto de adquirir los conocimientos, destrezas y actitudes necesarios en el ámbito de la atención al público en general, registro y mecanografiado de datos, atención telefónica y archivo. En este curso participaron 11 personas.

Taller de pintura

Tres voluntarias con conocimientos en la materia imparten clases de pintura a un grupo de 9 personas con periodicidad semanal. El objetivo principal de esta actividad es desarrollar la creatividad y la capacidad de expresión mediante la pintura.

Tanto en la sede central de la Asociación Down Huesca, como en la Cafetería del Hospital Sagrado Corazón de Jesús hay cuadros expuestos que pueden ser adquiridos. De igual forma, en la página www.artedown.com de la Fundación Down de Madrid hay cuadros realizados en este taller y que están a la venta.

En el concurso de pintura de la Dirección General de Tráfico de este año, un miembro de este taller obtuvo el primer premio.

En octubre de 2013 el Área de Adultos se trasladó, de las instalaciones de Avenida de los Danzantes a Pasaje Almeriz.



Proyecto de comunicación

Usuarios de la Asociación Down Huesca desarrollan un proyecto de comunicación conjuntamente con personas de las distintas asociaciones de CADIS Huesca. Sus objetivos son:

- ❖ Potenciar y proyectar a la sociedad una imagen realista y positiva de las personas con discapacidad.
- ❖ Ofrecer a las personas con discapacidad oportunidades para poder expresar sus ideas, opiniones y experiencias de su interés.

Proyecto de radio “los bandidos de la hoya”

Igualmente nuestros usuarios participan en un programa radiofónico dirigido por un grupo de personas con discapacidad. El programa es grabado y se emite quincenalmente, pudiéndose escuchar en www.aragonradio2.com.



Prensa escrita “igual dá”



Con el mismo interés se participa en IGUAL DÁ, es un proyecto elaborado por personas con discapacidad de CADIS Huesca, entre los que se incluyen usuarios de la ADH, con el objetivo de hacer visibles las opiniones e inquietudes del colectivo de discapacidad a través de un espacio en el “Diario del AltoAragón” en las páginas centrales de su publicación de los domingos.

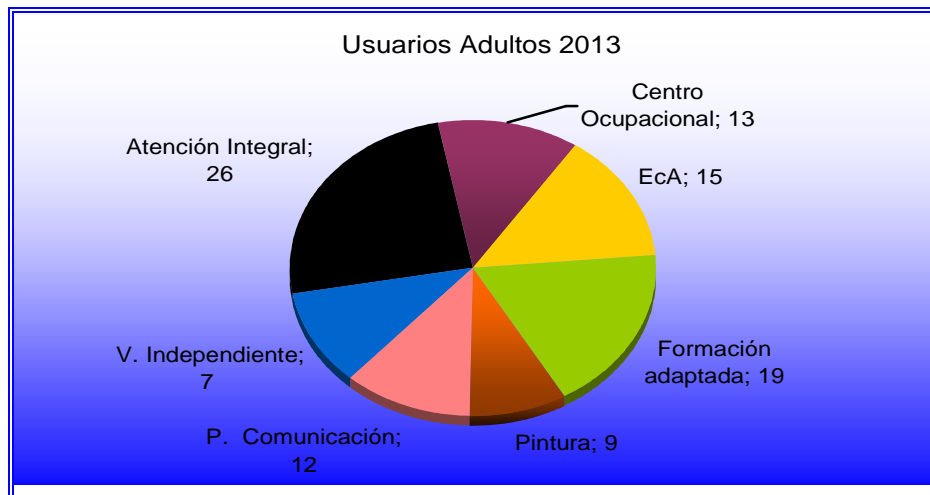
DISPLAY: Proyecto de televisión

Cabe destacar la participación de nuestros usuarios en este proyecto pionero. Se pretende aunar formación y comunicación



y completar la presencia que ya se tiene en la prensa escrita con la publicación semanal de "Igual Dá" y la radio, "Los Bandidos de la Hoya". DISPLAY se emite en directo en Huesca Televisión de forma mensual el tercer jueves de cada mes en horario de 20.00h a 20.30h y cuenta con el apoyo de la Obra Social de IberCaja.

El objetivo es dar voz y presencia en la sociedad oscense al colectivo de personas con discapacidad a través de una actividad motivadora, formativa y cultural.



ÁREA DE APOYO A FAMILIAS

Servicio de Orientación Familiar

Se realizaron contactos periódicos entre todas las familias de la entidad y sus "profesionales de referencia" para intercambiar información de interés sobre su hijo/a (desarrollo personal, escolarización, acceso al empleo, programación educativa en la ADH, etc.) Estos contactos se desarrollan de diferentes formas dependiendo de las circunstancias familiares y de profesionales (reuniones individuales o grupales, telefónicamente, etc.).

Servicio de Atención Psicológica

La finalidad básica de este servicio consiste en:

- ❖ Garantizar la eficacia de los procesos educativos y formativos.
- ❖ Colaborar en el desarrollo de la calidad de los diferentes servicios y programas.
- ❖ Coordinar el desarrollo de los procesos de admisión y valoración continua.
- ❖ Intervenir ante las situaciones problemáticas (de tipo emocional, conductual, etc.) que pudiera presentar cualquier usuario/a, familiar y/o profesional.

El conjunto de profesionales desarrollaron este servicio mediante la realización de sesiones individualizadas y/o grupales con los usuarios/as, familias y/o profesionales

aplicando diversos mecanismos de intervención. Las acciones realizadas se resumen en:

- ❖ Intervenciones relacionadas con dificultades conductuales, con valoraciones psicológicas y con el establecimiento de pautas reeducativas.
- ❖ Orientación, formación e información a familias y otros agentes educativos.
- ❖ Apoyos puntuales ante situaciones críticas, como pueden ser la hospitalización de uno de los padres o la incorporación de un usuario/a a otra estructura o entidad.

OTROS SERVICIOS Y PROGRAMAS

Coordinación y Seguimiento escolar

En el 2013 se mantuvieron reuniones periódicas (trimestrales en la mayor parte de los casos) con la totalidad de los 50 centros educativos a los que asisten nuestros usuarios/as, repartidos por toda la provincia de Huesca. A su vez, con el Servicio Provincial de Educación del Gobierno de Aragón se mantuvieron, como en cursos anteriores, reuniones periódicas de coordinación al principio y al final de los cursos escolares.

Ocio, tiempo libre y deportes

Este servicio tiene como principal objetivo proporcionar los apoyos necesarios para que las personas con discapacidad disfruten de su espacio de ocio, fomentando al mismo tiempo la integración social y valores como: el respeto, igualdad, tolerancia, amistad, solidaridad, compañerismo....

Este año hemos seguido compartiendo actividades en diferentes actos con la Peña Los 30. Se ha participado en todas las actividades de Ocio programadas por CADIS. Se han desarrollado actividades deportivas como el baloncesto, fútbol, gimnasia de mantenimiento y natación, entre otros, dando a la actividad física la importancia de su práctica. La colaboración del Lobe Peñas de baloncesto y el Obearagón Huesca se resalta con los carnets de temporada que nos ofrecen.

Este año 2013 hemos comenzado con dos grupos de baloncesto, los cuales entrenan en Huesca y en Monzón, con la motivación de jugar con otras asociaciones o equipos. También todos los fines de semana se programan actividades para los diferentes grupos de ocio de la asociación.

La Asociación Down Huesca ha organizado diferentes acciones vacacionales para todos los usuarios/as interesados en participar en este tipo de actividades. Este año cabe destacar los intercambios tanto nacionales entre Down Lleida, Down Huesca y Proyecto Aura en Boltaña, la participación en el programa de vacaciones de Down España (Imsero) con Down Lleida como el intercambio europeo realizado con la Comunita San Pio de Sicilia, donde comienza una nueva experiencia que se

desarrollará en años próximos con un Proyecto Europeo formado por tres países, Italia, España e Irlanda.



Programa de salud

A lo largo del año 2013, se ha continuado realizando las revisiones por parte de la Médica Rehabilitadora Dra. Mozota, del Oftalmólogo Dr. Serrano y del Médico de familia José María Borrel (responsable del Área de Salud y responsable del foro de salud de la web de Down España)

En la primera de ellas se hace seguimiento de la evolución en el área motora y de las posibles patologías ortopédicas, osteoarticulares y neuromusculares, marcando a los profesionales correspondientes las pautas a seguir. En cuanto a las revisiones oftalmológicas se atiende actualmente a todas aquellas personas con discapacidad pertenecientes a una entidad de CADIS-Huesca, previa solicitud en la Asociación Down Huesca.

En este apartado de salud se han publicado las guías de “Atención otorrinolaringológica a las personas con síndrome de Down”, colaborando el Dr. José Miguel Romero y “Cuido mi salud”: Accidentes, urgencias y primeros auxilios; Hábitos saludables; y Consejos básicos, con la participación de José María Borrel y Elías Vived, todo ello para Down España.

Foro de hermanos

En este foro de hermanos de personas con Síndrome de Down y otras discapacidades intelectuales, se ha debatido sobre distintas problemáticas, soluciones y acciones que pueden realizar para mejorar la calidad de vida de sus hermanos, ya que ellos son parte importante en todo su desarrollo vital junto a sus padres.

Página web: www.downhuesca.com

La página web: www.downhuesca.com, es uno de los medios con el que la Asociación se comunica externamente con la sociedad, se plasman las noticias que van sucediendo en torno a ella en diferentes



secciones como prensa escrita, radio, televisión, relacionadas con la asociación..., además de una extensa información de la entidad: quienes somos, áreas, contacto, hazte socio....

¡¡¡Este año 2013 se han superado las 140.000 visitas!!!

También nos podéis encontrar en  y .

Formación y publicaciones

Formación externa

- ❖ “El acompañamiento afectivo en las familias”. Fundación Genes y Gentes e IASS.
- ❖ V Jornadas aragonesas de Atención Temprana. “Actualidad en AT en Aragón. Recorrido de 10 años del programa”. ASARAT e IASS.
- ❖ “Contabilidad general básica”. PRODES.
- ❖ “Excel para administrativos y gestores comerciales”. CAI Escuela de negocios.
- ❖ “Cursos de verano: Autodeterminación y discapacidad”. Universidad de Zaragoza.
- ❖ Técnicas de Modificación de Conducta y resolución de conflictos. Mediación. Down España.

Formación interna

- ❖ Sesiones clínicas de Atención Temprana. CDIAT Huesca.
- ❖ “Servicios de apoyo para la vida independiente”. PRODES.

Docencia

- ❖ Apoyo a grupos de estudiantes universitarios en la realización de diferentes trabajos y proyectos relativos a las personas con discapacidad intelectual.
- ❖ Consulta on line en el Foro de Salud de Down España.
- ❖ Actividades de formación de los voluntarios y/o alumnado en prácticas de distintas facultades universitarias que han colaborado en el desarrollo de algunos módulos.
- ❖ Charlas en diferentes IES (Pirámide y Ramón y Cajal) de Huesca, Colegio Salesianos de Monzón, sobre la autonomía y la vida independiente en jóvenes con síndrome de Down. En estas charlas participan varios jóvenes que se ubican en el proyecto FAVI.
- ❖ Presentación de algunos proyectos a los estudiantes de la asignatura Sociología y Psicología Social de Educación en la que colaboraron varios jóvenes con síndrome de Down (Inclusión escolar, la mediación entre iguales en la resolución

- de conflictos, la Convención Internacional de Derechos de personas con discapacidad).
- ❖ Curso de verano de la Universidad de Zaragoza (Jaca). Autodeterminación y vida independiente; Trabajo y vivienda.
 - ❖ Charla “*Discapacidad Intelectual: Educación e Innovación*”, para el alumnado de la asignatura de Trastornos del Desarrollo, del Grado de Maestro de Educación Infantil. Participaron dos profesionales y cinco jóvenes de la Asociación.
 - ❖ Charlas de adultos con discapacidad sobre Creatividad literaria y discapacidad intelectual en diferentes barrios de la ciudad de Huesca: Casco Antiguo y Santiago.
 - ❖ XXX Jornadas de Universidad y Educación Especial “Educación Inclusiva: desafíos y respuestas”. Universidad de Zaragoza. Facultad de Educación. Comunicación: Indagando un currículum para la vida independiente: experiencia en jóvenes con discapacidad intelectual.
 - ❖ IX Seminario de actualización metodológica en investigación sobre discapacidad. INICO. Universidad de Salamanca. Comunicación: Preparación para la inclusión social y la vida independiente en jóvenes con discapacidad intelectual.
 - ❖ II Jornadas de Aprendizaje –Servicio desde la Universidad de Zaragoza. Comunicación: De la lectura fácil a la creatividad literaria
 - ❖ Monterrey, “III Congreso Iberoamericano de síndrome de Down”:
 - Ponencia “Cómo mejorar la salud en las personas con síndrome de Down”.
 - Ponencia “Programa Iberoamericano de salud para personas con síndrome de Down: una necesidad apremiante”
 - Moderador de la sesión “Programa Iberoamericano de salud para personas con síndrome de Down”.
 - ❖ Madrid, 21 de marzo, “Día Mundial del Síndrome de Down”: TVE-1, programa “Tenemos que hablar”.
 - ❖ Toledo. “XIII Encuentro de Familias de personas con síndrome de Down”:
 - Taller “Autocuidado de la salud y Atención sanitaria”.
 - Moderador y coordinador de la mesa redonda “Pediatría y síndrome de Down”.

Publicaciones

- ❖ Vived, E., Betbesé, E., Díaz, M., González-Simancas, A. y Matía, A. (2013). Avanzando hacia la vida independiente: planteamientos educativos en jóvenes con discapacidad intelectual. *Revista Española de Discapacidad*, 1 (I), 119-138
- ❖ Vived, E., Betbesé, E. y Díaz, M. (2013). Formación para la inclusión social y la vida independiente (II): Desarrollo y resultados. *Revista Síndrome de Down: vida adulta*, nº 13.
- ❖ “Formación para la Autonomía y la Vida Independiente. Guía general”
- ❖ “Creatividad Literaria y Síndrome de Down”
- ❖ Edición y maquetación: “Taller Conversacional I. Actividades grupales”, “Taller Conversacional II. Actividades grupales”.
- ❖ Huesca, 21 de marzo, “Diario del Altoaragón”: artículo “21 de marzo, Día Mundial del Síndrome de Down”.
- ❖ Coordinación de la “Guía de atención otorrinolaringológica a las personas con síndrome de Down”, elaborada por el Dr. Romero.

- ❖ Guías “Cuido de mi salud”, para personas con síndrome de Down, elaboradas conjuntamente con Elías Vived.
- ❖ “Revista Española de Pediatría Clínica e Investigación”, volumen 68 nº 6 “Cuidados de salud en el adulto con síndrome de Down”.

Relación con Universidades

Durante el 2013 se han realizado varias actuaciones con la Universidad de Zaragoza, dentro del marco de colaboración que mantiene la Asociación con la Universidad de Zaragoza, y se han establecido colaboraciones con otras Universidades. Entre estas actuaciones destacan el Seminario de Atención a la Diversidad y la colaboración en los Prácticum.

Se han realizado reuniones con el Grupo de Investigación TECNODISCAP de la Universidad de Zaragoza con el fin de desarrollar un proyecto de investigación para analizar e implementar medidas de seguridad en los pisos de vida independiente.

Se firmó un convenio de colaboración con el Grado de Odontología de Huesca de la Facultad de Ciencias de la Salud y del Deporte de la Universidad de Zaragoza.

Voluntariado

En la Asociación Down Huesca tenemos un Plan de Acogida, Formación y Seguimiento del Voluntariado, para las personas que colaboran en nuestra entidad. Se firma anualmente un compromiso de deberes y obligaciones de ambas partes, según la Ley del Voluntariado.

En el año 2013 se ha contado con 64 voluntarios diversificados en diferentes proyectos. Tras las fases iniciales se derivan a un área específica la cual está relacionada con la formación e inquietudes del voluntario o necesidades de la Asociación: Educación, formación en inclusión social, confección de materiales, música, ocio, deporte, tiempo libre, salud, pintura y vida independiente..... Cada uno de ellos recibe una formación gratuita, específica e individualizada para desarrollar su labor, ya que los proyectos de la entidad son multidisciplinarios e individualizados en muchos casos.

La captación de este colectivo se consigue con la continuidad de estudiantes que realizan prácticas en la entidad, de familiares o personas cercanas, que quieren dar su apoyo a la entidad, a través de actividades de sensibilización que se realizan en diferentes entornos y por la formación en los diferentes cursos anuales dirigidos al voluntariado desarrollados por la Asociación con la coordinación de CADIS Huesca y la Plataforma Oscense del Voluntariado.

DESTACADOS

❖ **Enero**

- La Asociación en la sección de Igual-da del Diario del Altoaragón.

❖ **Marzo**

- Celebración del Día del Síndrome de Down con diversos actos.

❖ **Abril**

- Presentación del Libro “Mi vida en el piso de vida independiente” de José Borrel en el Corte Inglés de Zaragoza.
- III Edición de la Galleta Solidaria con la colaboración de la Escuela de Hostelería de Huesca. La Asociación puso de nuevo a la venta la "Galleta Solidaria" con motivo de la celebración del día de San Jorge.
- La Asociación presente en diferentes ferias: Almunia de San Juan, Arteria.
- Colaboración de los cofrades de Huesca.
- Colaboración con el Proyecto de Investigación del INICO, adaptación de la “Escala de Intensidad de Apoyos (SIS) para niños y adolescentes”.

❖ **Mayo**

- Exposición en el Espacio Castillo Montearagón de IberCaja de diversos productos y materiales realizador en el taller ocupacional.
- Celebración del 75 aniversario de la ONCE en Madrid.
- Flashmob en la plaza Zaragoza con los alumnos de CAFD de la Universidad de Zaragoza.

❖ **Junio**

- Visita de la Comunita San Pio de Sicilia dentro del intercambio acordado entre ambas entidades.

❖ **Julio**

- Viaje a Sicilia para devolver la visita a los compañeros de Geraci Siculo (Sicilia).
- Presentación de las pajaritas y cintas de los danzantes realizadas en el centro ocupacional.

❖ **Agosto**

- Verbena en Sangarrén (Huesca) a beneficio de la Asociación.

❖ **Octubre**

- ASAPME y la Asociación ponen a la venta una chapa solidaria en el Mercado medieval.
- Convenio de colaboración firmado con la Obra Social IberCaja.
- Nuevo logo de la Asociación.
- Presentación del calendario 2014 en las bodegas Irius de Barbastro.

- III Congreso Iberoamericano de Síndrome de Down

❖ **Noviembre**

- Encuentro de familias y hermanos de personas con Síndrome de Down en Toledo
- Inauguración del nuevo centro de adultos sito en el Pasaje Almería.
- Convenio de colaboración con la Comarca de la Hoya.
- Aprobación del taller de Artesanía (colaboración de la ADH con el IES Pirámide) como proyecto de innovación educativa por la Consejería de Educación, Cultura y Deporte del Gobierno de Aragón.

❖ **Diciembre**

- El Club Baloncesto Juventud Osca cede sus instalaciones deportivas para la práctica de baloncesto.
- José Borrel Doz, usuario de la Asociación, nominado para Altoaragonés del año.
- Convenio de colaboración con Clean Colours para reciclar cartuchos de tinta de las impresoras.
- Espectáculo a beneficio de la Asociación, organizado por Barbastro revive el pasado.
- Colaboración con el INICO (Instituto Universitario de Integración en la Comunidad) y con la Universidad de Oviedo, en el desarrollo de un nuevo instrumento de evaluación de la calidad de vida objetiva de personas con discapacidad, mediante la aplicación de dicha escala a algunos de nuestros usuarios/as (Escala KidsLife).

COLABORADORES

Organismos Públicos:

- AYUNTAMIENTOS DE:

Barbastro
Binaced
Binefar
Fonz
Huesca
Lalueva
Sangarren
Tamarite de Litera
Tierz

- **Biblioteca Municipal Almunia de San Juan**
- **Comarca del Cinca Medio**
- **Comarca Hoya de Huesca**
- **Colegio Oficial de Enfermería de Huesca**
- **CPIFP "San Lorenzo" (Escuela de Hostelería)**
- **Diputación Provincial de Huesca**
- **Dirección Provincial de la Tesorería General de la Seguridad Social**
- **Escuela Superior de Conservación y Restauración de BB.CC. de Aragón,**
- **F.M.S.S. Barbastro**
- **Gobierno de Aragón**
- **I.E.S. Pirámide**
- **Instituto Aragonés de Servicios Sociales**
- **Universidad de Zaragoza**

COLABORADORES

Entidades privadas

Agropienso
Artes Gráficas Moisés
Asociación de Vecinos “San Juan-Joaquín Costa-El Molino” de Monzón
Asociación Provincial de librerías de Huesca
Autocares Piquer
Barbastro revive el pasado
Bebinter
Bodegas Irius
C.B Juventud Osca
C.B. Peñas
Cabrero e hijos, S.A.
Carnicería Miguel Escuer
Castán Asesores
Centro de Servicios Agrícolas
Chapisa
Clean Colours
Cofrades de Huesca
Consejo Denominación de Origen Somontano
Cosehisa
Covijal
Cruz Roja,
Daniel Escartín
Decathlon
Diario del Altoaragón
Down España
Editorial Pirineum
Electricidad Binaced
Ferma
Ferretería Salamero
Filpel Bobinas S.L.
Fontanería G. Fortón
Fribin
Frutas Tejero S.L
Fundación Once
Gran Hotel Ciudad de Barbastro
Hinaco
Hipersimply

COLABORADORES

Huesca Tv
Inamosa
Junta de Cofradías de Barbastro
La Caixa
La Tienda de Geli
Laysa Centro Estético
MicroData
Notarios de Monzón
Obearagón Huesca
Obra Social IberCaja
Óptica San Ramón
Ortopedia Monros
Peluquería Eva
Peña La Parrilla
Peña Los 30
Pinturas Lepanto
Pirineus Tyres
Prodes
Quesería Villa Villera
Reciclados del Cinca
Roberto Ciria
Rotary Club Huesca
Sallen Tech
Scouts Aragón
Sección del Partido Aragonés Regionalista de Monzón
Somos Litera
Talleres Subías
Tecniriego
Ultramarinos La Confianza
Villarrubi-Mata Asociados
Viñas del Vero,...

**y todos aquellos que colaboraron anónima o altruistamente en este
año 2013.**